

¡Herramientas para un ambiente de aprendizaje sano!

## ¡Mohos increíbles!

Los mohos son micro-organismos que viven en todas partes, dentro y al aire libre. Para poder crecer y reproducirse, necesitan una fuente de alimento - Cualquier material orgánico, como hojas, madera, papel, o la suciedad - y la humedad. Los mohos pueden ser de muchos colores - verde, gris, marrón, negro o blanco. Liberan esporas diminutas y ligeras que se desplazan a través del aire. Algunos mohos de interiores comunes son *Cladosporium*, *Penicillium*, *Aspergillus*, y *Alternaria*. *Chartarum tachybotrys*, también conocido como *Stachybotrys atra*, es un molde de color negro verdoso. Para controlar el moho, no es necesario para determinar qué tipo de moho tiene, pero sí es necesario tomar medidas para prevenirlos y eliminarlos.

Todos los mohos deben ser tratados con respecto a los riesgos para la salud. Si la contaminación de moho en un edificio es amplia, muchas esporas pueden ser liberadas en el aire. Las personas expuestas a estas esporas pueden sensibilizarse y desarrollar alergias al moho u otros problemas de salud. Los individuos con problemas de inmunidad pueden estar en mayor riesgo. Si usted o miembros de su familia tienen estas condiciones, póngase en contacto con un médico calificado para el diagnóstico y tratamiento. Las consultas de alergología pueden ser útiles para las alergias relacionados con el moho



### Arriba

Moho creciendo en un closet como resultado de la condensación del aire del salón.

[www.epa.gov/mold/](http://www.epa.gov/mold/)



### Arriba:

*Esporas alternativas*

(photo by D.J. Young)

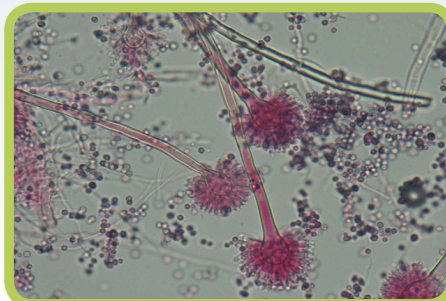
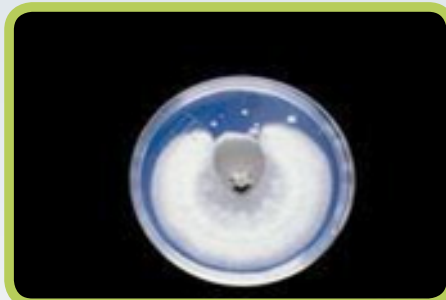
### Derecha:

*Penicilina en un cultivo*

(photo Bugwood.org)

### Derecha:

Espora de *Aspergillus*



Ejemplos de los mohos más comunes dentro de casa.

## ¿Sabías....?

El moho crece bajo las alfombras, dentro de las paredes, arriba del techo o dentro de la ventilación - donde se encuentre suficiente humedad. Busca por:

- Plomería e inundaciones
- Mangueras mojando tu edificio.
- Un sótano mojado y oscuro.
- Vapor de cocinar o lavar.
- Ropa mojada secando afuera y secadores.





**Izquierda:**

Moho en concreto en un edificio de una escuela. Agua de lluvia esta cayendo por las paredes y hay condensación en el concreto. El piso esta a 3 pies bajo tierra (photo by Terry Brennan)



**Arriba:**

Moho crece en un difusor de aire en el techo.  
[www.epa.gov/mold/](http://www.epa.gov/mold/)



## Manejando Moho con Manejo

### Integrado de Plagas

- Inspecciona todos los edificios de la escuela por señales de moho, humedad o fugas.
- Identificar y arreglar los lugares con mucha humedad. Seca las areas humedad de 24 a 48 horas.
- Elimina las fuentes con humedad para reducir la humedad dentro de casa.
- Evita la condensación de humedad subiendo la temperatura, instalar insulación y mejora la circulación de aire.
- Dar mantenimiento regular al sistema de calentamiento y ventilación. Asegura que los paneles de agua del sistema de ventilación no estan obstruidos y funcionan bien.
- Establece un sistema de prevención de moho con tu administrador de servicios de ventilación.

Una vez el moho empieza a crecer en yeso o en paneles, la unica forma de lidiar con el problema es remover y reemplazar el material. Si grandes areas son afectadas, contactar a un constructor profesional. Contactarel Utah Department of Public Health and Environment at [www.cdphe.state.co.us/ap/IAQhom.html](http://www.cdphe.state.co.us/ap/IAQhom.html)



**Arriba:**

Moho en una pared seca bajo un lavamanos. (photo by John Martyny)

### Para más información:

U.S. Environment Protection Agency  
[www.epa.gov/iaq/molds/index.html](http://www.epa.gov/iaq/molds/index.html)

Centers for Disease Control and Prevention  
[www.cdc.gov/mold/stachy.htm](http://www.cdc.gov/mold/stachy.htm)

